

令和5年度

# 事業報告書

社会福祉法人 健寿会

特別養護老人ホーム 長生苑

ショートステイ 長生苑

デイサービスセンター 長生苑

ケアハウス 長生苑

居宅介護支援センター 長生苑

令和6年3月

# 目 次

はじめに	4
1 総括	4
I 共通	
1 施設概要	5
2 主要設備	5
3 沿革	6
4 職員状況	7
5 長生苑組織図	9
6 令和5年度理事会・評議員会実施状況	10
7 地域との交流	11
8 防災・保守管理	11
9 給食	12
II 特別養護老人ホーム長生苑・ショートステイ長生苑	
1 稼働状況	15
III デイサービスセンター長生苑	
1 利用実績	19
2 利用者状況	22
3 感染対策等について	23
IV ケアハウス長生苑	
1 年齢・性別・要介護度状況	24
2 要介護度別サービス利用状況	24
3 入居者一覧	25
4 退居者一覧	25
5 相談・申込・契約状況	25
6 その他	25

## V 居宅介護支援センター長生苑

1 介護度別利用者状況	26
2 地域別利用者状況	26
3 年齢別利用者状況	27
4 世帯構成	27
5 居宅サービス種別利用率	27
6 新規契約及び取下げ数	28

## はじめに

今年度は、新型コロナウイルスが5類となり日本全体としてコロナ前の状況に少しずつ戻ってきました。

しかし、特に医療・介護を取り巻く環境は各法人等の考え方により大きく違ってきました。

当法人としましては、年間を通して感染症の罹患があり、感染予防体制も継続する状況で推移した一年となりました。

但し、そのような状況下ではありましたが、少しでもご利用者・ご家族が安心してお暮しいただけるよう努めましたので、各部署・事業所の事業報告をご確認ください。

## 1 総括

最初に、新型コロナウイルス感染についてですが、今年度は、国から5月8日付にて正式に2類から5類へと変更がなされました。そのことにより社会的には、これまで自粛していた各産業が大きく動き出し、徐々にコロナ前の状況に近づいていきました。

しかし、厚生労働省からは、病院の受診時や高齢者施設での対応時は感染予防が推奨され、特にマスクの着用が通知され、一般社会との感覚に大きな溝ができてきたと感じています。特に、文部科学省では子供たちはマスクを外しての授業が推奨され、当然のことではありますが、そのことから職員の家族やご利用者のご家族の中にも感覚や気持ちにズレが生まれ様々な考え等に、より難しい日常となっていました。

一年を通して感染リスクを下げる対策の中、少しでもコロナ前の日常となるよう職員一体となり取り組みました。結果としましては、各事業所内での利用者・職員の罹患者はありましたが単発な感染にとどまり、徐々にできることを再開していきました。

次に職員体制ですが、今年度も職員の不足、特に介護職員の不足から派遣職員を採用し対応をせざるを得ませんでした。よって、人件費の支出が増えてしまいました。また、公的支援はありましたが、物価の高騰により経費の支出も増えることとなりました。

最後に、決算についてですが、このような状況下にあつて、全事業所職員の努力によりクラスタ一等による利用中止等もなく、稼働率が上がり僅かではありますが黒字決算となりました。

次年度は、ご利用者・ご家族に安心していただける環境を目指し、地域とは地域包括ケアシステムの充実が図れるよう、また、地域の方々に信頼される福祉を目指し、職員には当法人で勤務する喜びと充実を目指し、より推進してまいります。

# I 共通

## 1 施設概要

経営主体	社会福祉法人 健寿会
施設名	特別養護老人ホーム 長生苑 ケアハウス 長生苑 デイサービスセンター 長生苑 ショートステイ 長生苑 居宅介護支援センター 長生苑
施設所在地	千葉県茂原市南吉田4061-1
敷地面積	3,823㎡
建築面積	2,167.45㎡
延床面積	3,339.63㎡
事業所定員	特別養護老人ホーム・・・50名 ケアハウス・・・・・・・・・・15名 デイサービス・・・・・・・・・・30名 ショートステイサービス・・ 6名

## 2 主要設備

空調設備	特養・ショート 空冷ヒートポンプ式ビル用マルチエアコン ケアハウス 天井埋込式エアコン・壁掛け型インバーターエアコン デイサービス エコアイスユニット式ビル用マルチエアコン 居宅介護支援 天井埋込式エアコン
給湯設備	LPG用マルチ給湯機・自動混合式水栓
発電設備	ソーラー発電設備
消防設備	自動火災報知設備・スプリンクラー設備・消火用散水栓・自動通報装置・消火器 防火扉・非常用自家発電装置・排煙設備・非常階段・非常螺旋滑り台・誘導灯
介護用設備	電動式3ウェイベッド・温冷蔵配膳車・大型エレベーター・ダムウェーター ストレッチャー・フルリクライニング車イス・居室、共用部ナースコール ナースコール対応型PHS
看護用設備	回診車・吸引機・吸入器・オートクレーブ・血糖値測定装置・電子血圧計
機能回復訓練設備	歩行練習用階段・昇降式平行棒・移動平行棒
入浴設備	特殊入浴設備（電動型昇降浴槽）・一般浴槽用入浴リフト・一般浴槽
衛生設備	自動手指消毒器
その他設備	AED（自動体外式除細動器）・ポータブル蓄電池

### 3 沿 革

平成11年	7月	9日	社会福祉法人 健寿会	設立認可	
平成13年	3月	28日	介護老人福祉施設	設立認可	事業所番号 1271500280
平成13年	4月	1日			事業開始
平成13年	3月	28日	通所介護	設立認可	事業所番号 1271500298
平成13年	4月	1日			事業開始
平成13年	3月	28日	短期入所生活介護	設立認可	事業所番号 1271500314
平成13年	4月	1日			事業開始
平成13年	3月	27日	軽費老人ホーム(ケアハウス)	設置届 (受理)	
平成15年	2月	1日	通所介護	利用定員変更「20名」	変更届出
平成16年	11月	25日	居宅介護支援事業	設立認可	事業所番号 1271500793
平成16年	12月	1日			事業開始
平成16年	7月	1日	通所介護	利用定員変更「30名」	変更届出
				営業日変更「月～土」	変更届出
平成19年	4月	1日	介護予防短期入所生活介護		事業開始
平成19年	5月	1日	介護予防通所介護		事業開始
平成20年	4月	1日	介護老人福祉施設		指定更新
			短期入所生活介護		指定更新
			通所介護		指定更新
平成22年	12月	1日	居宅介護支援事業		指定更新
平成25年	4月	1日	介護予防短期入所生活介護		指定更新
平成25年	5月	1日	介護予防通所介護		指定更新 ※平成30年度から総合事業へ
平成26年	4月	1日	介護老人福祉施設		指定更新
			短期入所生活介護		指定更新
			通所介護		指定更新
平成28年	12月	1日	居宅介護支援事業		指定更新
平成30年	4月	1日	茂原市	介護予防日常生活支援総合事業第1号事業者	事業開始
平成30年	11月	1日	白子町	介護予防日常生活支援総合事業第1号事業者	事業開始
平成31年	4月	1日	介護予防短期入所生活介護		指定更新
令和 2年	4月	1日	介護老人福祉施設		指定更新
			短期入所生活介護		指定更新
			通所介護		指定更新
			茂原市	介護予防日常生活支援総合事業第1号事業者	指定更新
			白子町	介護予防日常生活支援総合事業第1号事業者	指定更新
令和 2年	7月	1日	長生村	介護予防日常生活支援総合事業第1号事業者	事業開始
令和 2年	11月	1日	睦沢町	介護予防日常生活支援総合事業第1号事業者	事業開始
令和 4年	12月	1日	居宅介護支援事業		指定更新

#### 4 職員状況

##### ① 施設別・職種別・職員現員数

令和6年3月31日現在

	特養	ショート	デイサービス	ケアハウス	居宅	合計
施設長	1	(1)	(1)	(1)		1
副施設長	1					1
事務員	3					3
生活相談員	1	(1)	1 (1)	1		3
介護支援専門員	1	(1)			3	4
管理栄養士	1	(1)	(1)	(1)		1
機能訓練指導員	1					1
介護職員	29	(29)	9	2		40
介助職員	3					3
看護職員	3	(3)	1 (3)			4
嘱託医師	1					1
調理員						
管理運転技師			4			4
夜警当直	3					3
その他	1		2	1		4
合計	49		17	4	3	73

\*調理員は委託業者シダックス職員。

\*カッコ内は、兼務職員を表す。

\*人材派遣等からの介護職員 12名、看護職員 1名、その他職員 2名を含む。

\*嘱託PT 2名含まず。

##### ② 採用及び退職状況

(採用者) 27名 ※派遣から採用含む

採用日	事業所	職種	雇用形態
R5.4.1	特養	管理	非常勤
R5.4.3	デイ	運転	非常勤
R4.4.3	特養	介護	派遣
R5.4.3	デイ	運転	非常勤
R5.4.4	特養	介護	派遣
R5.5.1	デイ	介護	非常勤
R5.5.5	特養	介護	派遣
R5.5.10	特養	介護	派遣
R5.5.16	特養	営繕	非常勤
R5.6.1	特養	介護	派遣
R5.6.21	特養	介護	非常勤
R5.6.22	特養	介護	非常勤
R5.9.1			↓ 常勤
R5.7.1	特養	介護	非常勤

(退職者) 29名 ※派遣採用含む

退職日	事業所	職種	雇用形態	在籍年数
R5.4.11	デイ	運転	非常勤	0年1ヶ月
R5.4.15	特養	看護	派遣	0年4ヶ月
R5.4.15	デイ	運転	非常勤	14年5ヶ月
R5.4.30	特養	介護	非常勤	0年3ヶ月
R5.5.31	特養	介護	派遣	0年1ヶ月
R5.5.31	特養	介護	派遣	0年4ヶ月
R5.5.31	特養	管理	非常勤	0年2ヶ月
R5.6.11	特養	宿直	非常勤	1年3ヶ月
R5.6.16	特養	介護	派遣	0年4ヶ月
R5.6.30	デイ	介護	非常勤	4年1ヶ月
R5.7.10	特養	介護	非常勤	0年1ヶ月
R5.7.31	特養	看護	常勤	0年5ヶ月
R5.7.31	特養	介護	常勤	0年6ヶ月

採用日	事業所	職 種	雇用形態
R5. 7. 7	特養	介護	非常勤
R5. 7. 18	特養	介護	派遣
R5. 9. 12	特養	宿直	非常勤
R5. 11. 1	特養	介護	派遣
R5. 11. 1	デイ	運転	非常勤
R5. 11. 6	デイ	運転	非常勤
R5. 11. 16	特養	介護	派遣
R5. 12. 4	特養 ↓	介護	派遣
R6. 1. 9	デイ		
R6. 1. 30	特養	介護	非常勤
R6. 2. 1	デイ	運転	非常勤
R6. 2. 26	特養	看護	派遣
R6. 2. 26	特養	介護	派遣
R6. 3. 4	特養	介護	派遣
R6. 3. 12	デイ	相談	非常勤

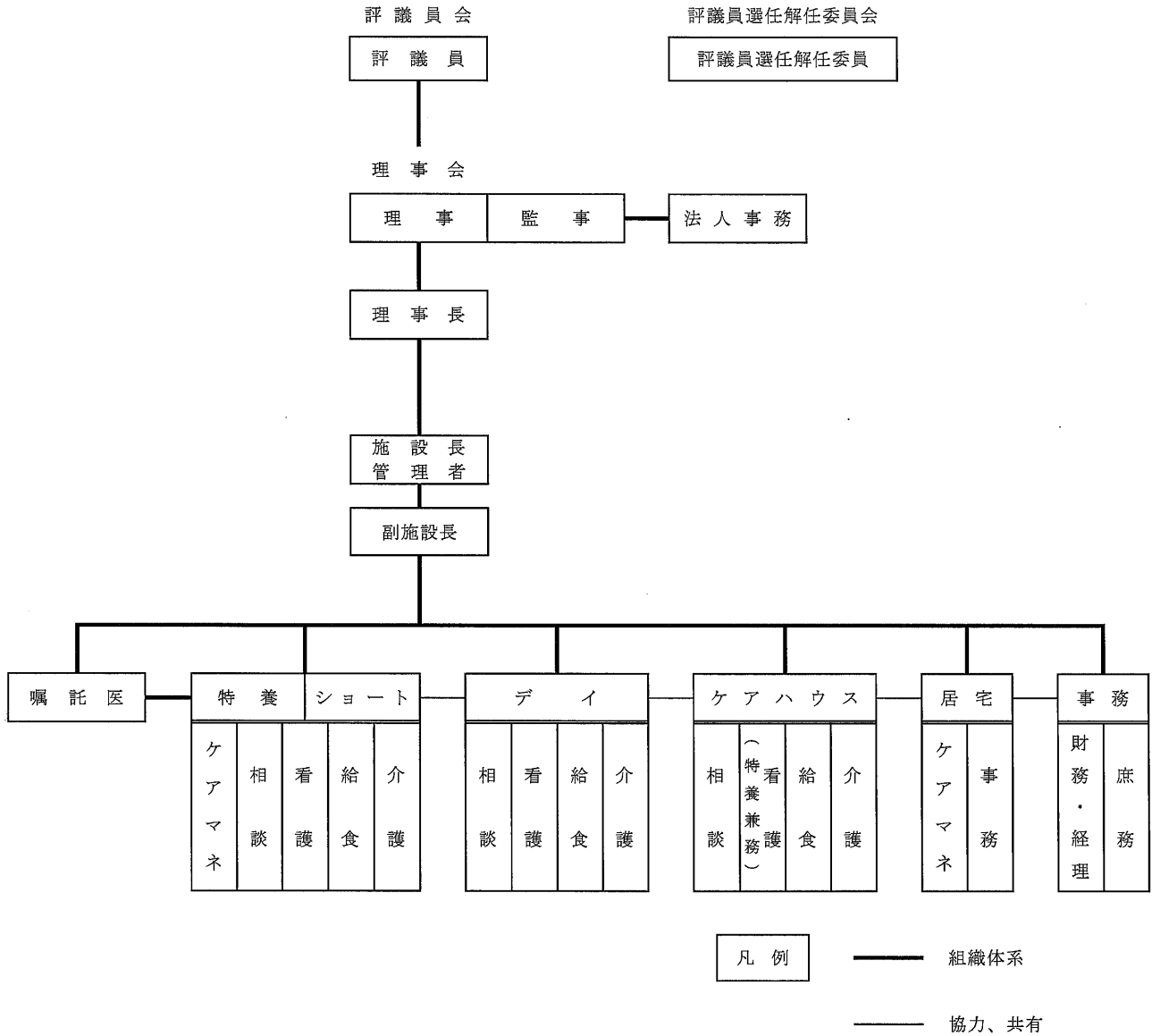
退職日	事業所	職 種	雇用形態	在籍期間
R5. 8. 15	特養	介護	派遣	0年2ヶ月
R5. 8. 31	特養	看護	常勤	2年7ヶ月
R5. 9. 8	特養	相談	常勤	1年1ヶ月
R5. 9. 30	特養	介護	派遣	0年5ヶ月
R5. 9. 30	特養	介護	派遣	0年4ヶ月
R5. 9. 30	デイ	運転	非常勤	5年0ヶ月
R5. 9. 30	デイ	運転	非常勤	0年1ヶ月
R5. 12. 24	特養	宮繕	非常勤	0年7ヶ月
R5. 11. 30	特養	介護	派遣	0年9ヶ月
R5. 12. 31	特養	介護	派遣	1年1ヶ月
R6. 1. 31	デイ	運転	非常勤	0年3ヶ月
R6. 2. 7	デイ	運転	非常勤	0年1ヶ月
R6. 3. 31	デイ	看護	非常勤	7年4ヶ月
R6. 3. 31	デイ	介護	非常勤	4年5ヶ月
R6. 3. 31	デイ	介護	派遣	0年4ヶ月
R6. 3. 31	特養	介護	非常勤	0年9ヶ月

③ 職員数及び平均勤続年数（嘱託及び派遣職員は除く）各年度末日在籍職員

年度	常勤	非常勤	合計数	平均勤続年数
R3年度	29名	33名	62名	7年0ヶ月
R4年度	31名	32名	63名	7年1ヶ月
R5年度	25名	33名	58名	7年10ヶ月



5 長生苑組織図



## 6 令和5年度理事会・評議員会実施状況

本法人は、理事会は、理事6名及び監事2名、評議員会は、評議員7名により構成され、令和5年度においては、理事会4回、評議員会3回を開催し、審議案件は次のとおりとなりました。

### (1) 理事会 (欠席1名)

令和5年6月9日(決議・承認日)

- ア 理事長の業務執行状況の報告について
- イ 令和4年度事業報告について
- ウ 令和4年度決算報告について
- エ 任期満了に伴う理事及び監事候補者の推薦について
- オ 定時評議員会開催日時等について

### (1) 定時評議員会 (欠席者なし)

令和5年6月24日(承認日)

- ア 令和4年度事業報告について
- イ 令和4年度決算報告について
- ウ 任期満了に伴う理事の選任について
- エ 任期満了に伴う監事の選任について

### (2) 理事会 (欠席者なし)

令和5年6月24日

- ア 社会福祉法人健寿会 理事長の選任について

### (3) 理事会 (欠席者1名)

令和5年12月14日

- ア 理事長の職務執行状況の報告について
- イ 令和5年度上半期決算報告について
- ウ 令和5年12月補正予算について
- エ 評議員会の招集日時等について

### (2) 評議員会 (欠席者なし)

令和5年12月23日(承認日)

- ア 令和5年度上半期決算報告について
- イ 令和5年12月補正予算について

### (4) 理事会 (欠席者なし)

令和6年3月13日

- ア 令和5年度3月補正予算について
- イ 令和6年度事業計画について
- ウ 令和6年度当初予算について
- エ 評議員会の招集日時等について

### (3) 評議員会 (欠席者2名)

令和6年3月23日

- ア 令和5年度3月補正予算について
- イ 令和6年度事業計画について
- ウ 令和6年度当初予算について

## 7 地域との交流

少しでもコロナ前の状況に戻せるよう熟慮しましたが、コロナ感染者等の罹患状況を踏まえ、基本コロナ禍と同じように自粛をさせていただきました。

### (1) 地域との共生

「地域介護教室」・「地域清掃活動」を中止させていただきました。

### ・近隣の学校等との交流会

直接的な交流は、中止させていただきました。

学校名	内容	日付	備考
豊岡小学校	4年生からDVDと手作りコースターのプレゼントをいただく。	12/20	
	苑から手紙と毛糸の手作りマスコットをお届けする。	3/18	
豊岡小学校	リサイクル品(段ボール)寄付	—	都度

### (2) ボランティア活動状況

「ボランティアの受け入れ」及び「ボランティア活動」を中止させていただきました。

### (3) 研修生・実習生の受入状況

介護実習の受け入れは、中止させていただきました。

千葉県介護支援専門員実務研修実習は3/19、17、4/12での受け入れをしました。

### ・実習生の受入

団体名等	期間	実人数	延人数
千葉県介護支援専門員実務研修実習	3日	1	3
	計	1	3

### (4) 地域における公益的な取組等

昨年度に引き続き、「折鶴会」・「小学校区の夏祭り」は活動・開催が中止となり、地域行事等への共同活動も休止しております。

地元自治会への法人としての加入参加は、5年目となりました。今年度は、理事長が評議員及び班長を務め、また、法人として災害・防災に関する協力事業所として参加しました。

自治会の行事は少しずつコロナ前に戻ってきましたが、法人での参加は基本中止とさせていただきました。但し、定例の役員会等へは参加させていただき地域との繋がりを少しでも継続できるよう努めました。

## 8 防災・保守管理

令和5年度は年間防災訓練計画に基づき実施してきましたが、新型コロナウイルス感染症等(特養…7月・8月・9月・10月 ケア…12月・1月・2月)の発生もあり、実施できた訓練は「緊急連絡網 1回」・「夜間想定避難訓練 1回」・「火災想定避難訓練 1回」・「消火訓練 1回」・「救急処置訓練 1回」の実施に終わってしまいました。計画していました地震想定避難訓練は実施できませんでした。災害対策設備につきましては施設内給排水設備点検、電気設備点検、消防

設備点検、ELV点検等を行ってきました。新人職員には入職時研修として避難経路図を基に苑内を回り、消火設備や防災備品の場所など確認し全職員が周知できるよう努めました。

自然災害への対応としてBCP作成は、今年度中に作成することはできましたが、具体的な訓練や研修までには至りませんでした。次年度からは、その計画書を基により具体的な実際に即した訓練・研修を実施し、また、そのマニュアル等の整備が図れるよう努めてまいります。

次年度はコロナ禍においても自然災害の発生は待つてはくれませんので、BCPの充実を図り関係各署のお力添えを頂きながら訓練の実施を図ってまいります。

## 9 給食

給食部門においても感染予防対策を継続しつつ、少しでもご利用者に季節を感じ喜んでいただけるような食事の提供を目指し、PDCAサイクルを利用し改善に努めました。

- A…季節を感じていただけるよう、行事食や旬の食材を使ったお楽しみランチを提供しました。
- B…昨年同様、各行事は例年と異なる開催になりましたが、ご利用者が楽しんで行事参加していただけるように食事の時間や内容の変更及び対応方法等を都度検討しながら行いました。
- C…ケアハウスご利用者に食事時間を楽しんでいただけるよう計画、対応しました。

…ご利用者はコロナ禍で外出の機会が減ってしまいましたので、ケアハウス職員と共により楽しめる雰囲気での食事を計画・提供しました。

※ 「今月のお楽しみランチ」を毎月発行しました。

…お楽しみランチをより一層楽しんでいただく為に、そのメニューの由来などを紹介しています。

※ 「栄養メモ」を月一回発行しました。

…今年度も、知らないよりは知っているとちょっとうれしい？ような、食事に関する一口メモやクイズなどを発行しました。

※ メニューの記入方法を見直しました。

…味噌汁の具や、名称だけでは使用食材が分からないメニューについて詳細を記入し、介護職員を通じてご利用者に食事の内容が分かるようにしました。

また、おやつは食形態によって内容が変わることがあるのでその旨を記入しました。

※ 職員食に関するアンケート（美味楽記録帳）の方法を変更しました。

…以前の記入方法を見直し、記入用紙を各トレイに配布して記入しやすいようにしました。改善できるところから対応しました。

（例：ｼﾞｯｸｽにて盛り付けてもらった米飯の量に関して対応しました）

令和5年度 行事食・お楽しみランチとして提供したメニュー

月	特 養…A、B	ケアハウス…C
4	<ul style="list-style-type: none"> <li>・花まつり…桜ちらし寿司</li> <li>・潮干狩り…潮干狩りにちなんであさをメニューに取り入れました</li> <li>・たけのこウィーク（24～29日）</li> <li>…地元で掘った筍も使用し、筍料理を一週間ご用意しました</li> </ul>	<p><u>お花見ランチ</u></p> <p>特養メニューに刺身を追加し、松花堂弁当にて提供しました</p>
5	<ul style="list-style-type: none"> <li>・子供の日メニュー…オムライス</li> <li>・母の日…サンドイッチ</li> <li>・ｼﾞｯｸｽフェアメニュー（鶏ﾊﾞﾐﾈﾞねぎ塩井、豚ｼﾞﾝｷﾞｽｶﾝ）</li> <li>…利用者が食べやすく、普段あまり召し上がらないようなメニューをご用意しました</li> </ul>	

月	特 養…A、B	ケアハウス…C
6	<ul style="list-style-type: none"> <li>・梅雨入り（梅御飯、ｲﾝ梅しそフライ） …梅雨にちなんだ食材を使用しました</li> <li>・県民の日メニュー…ピーナッツ和え、すいか (千葉県産の食材を使ったメニュー)</li> </ul>	
7	<ul style="list-style-type: none"> <li>・七夕…七夕そうめん (七夕らしく星かざりをのせました)</li> <li>・カレー料理…トマトカレー、ドライカレー、ミルクカレー</li> <li>・土用丑の日…うなぎちらし</li> </ul>	
8	<ul style="list-style-type: none"> <li>・夏祭りメニュー…焼きそば、たこ焼き、とうもろこし、トマト</li> <li>・麺メニュー …そうめん、冷やし中華、冷やしたぬきうどん、スパゲティ</li> <li>・処暑メニュー…天井</li> </ul>	
9	<ul style="list-style-type: none"> <li>・防災の日…おにぎり、豚汁</li> <li>・ラグビーワールドカップメニュー …キッシュ(フランス)、フィッシュ&amp;チップス(イギリス) (ワールドカップを記念して関連国のメニューを用意しました)</li> <li>・長寿御膳(敬老会)…ちらし寿司、天ぷら、いちじくマリネ、 伊達巻き、茶碗蒸し、練切・果物</li> <li>・彼岸メニュー…カツオカツフライ</li> <li>・十五夜メニュー…月見そば</li> </ul>	<p><u>おはぎ作り</u> ご利用者にあん・きなこのおはぎを成型していただき、お召し上がりいただきました</p>
11	<ul style="list-style-type: none"> <li>・長生苑まつり…やきそば、たこ焼き、豚汁、大学芋</li> <li>・介護の日…カツカレー</li> <li>・シタックスフェアメニュー …白身魚のキノコあんかけ、チキンテー プッタネ効風</li> <li>・リクエストメニュー…きのこカレー(職員リクエスト)</li> </ul>	
12	<ul style="list-style-type: none"> <li>・あったかメニュー…けんちんそば、札幌白みそラーメン</li> <li>・冬至メニュー…南瓜煮付、味噌汁(具:南瓜)</li> <li>・クリスマス…クリスマスチキン(おやつ:ティラミスケーキ)</li> </ul>	<p><u>クリスマス会</u> クワッパン、エビフライ・コロッケ、 スモークサーモンマリネ、ポークシチュー、 ショートケーキを提供しました</p>
1	<ul style="list-style-type: none"> <li>・正月…おせち料理</li> <li>・七草粥…昼食に提供</li> <li>・あったかメニュー …芋煮カレーほうとう、柚子入り極み汐ラーメン</li> </ul>	

月	特 養…A、B	ケアハウス…C
2	<ul style="list-style-type: none"> <li>・節分…山菜そば、いなり寿司</li> <li>・ラーメンメニュー …肉入り醤油ラーメン、富山ブラックラーメン、とんこつラーメン</li> <li>・バレンタイン…ホワイトソースにチョコ使用、おやつにチョコプリン</li> <li>・おでんの日…厚揚げ、はんぺん、竹輪、大根、卵</li> </ul>	<p><u>おでんランチ</u> おでんの具を増量し、鍋に盛り付けてご用意しました</p>
3	<ul style="list-style-type: none"> <li>・ひな祭り…ちらし寿司、茶碗蒸し（おやつ：桜餅）</li> <li>・春はすぐそこメニュー …春野菜カレー、鯛ちらし</li> <li>・復興メニュー…かつかつ卵とじ丼（気仙沼産）</li> <li>・開苑記念日 …開苑記念御膳（サントイッチ(玉子、ポテサラダ、あんホイップ)、スープ、ハンバーグ、ナポリタン、グリーンサラダ）</li> </ul>	<p><u>ひなまつりおやつ</u> 桜もちをおやつとしてご用意しました</p>

## II 特別養護老人ホーム長生苑・ショートステイ長生苑

最初に、コロナ感染については、無症状の罹患者からの感染は防ぎようがないことから、引き続いての発熱等の症状がみられる方からの施設内への侵入を極力防ぐことを優先し感染予防に努めました。そのことから予定していた行事等、思うように実施することができませんでした。

次に、入退所状況については、入退所者数は前年度と同じような状況にあります。しかし、平均介護度の年々の上昇も一つの要因と考えますが、高齢に伴う疾患により入院となり、その後、療養型医療施設へ転院し、退所となるケースが多くみられました。

### 面会について

今年度もご利用者ご家族の皆様にご協力をいただき、引き続き面会禁止を継続させていただきました。しかし、心身の状態に変化がある方や、看取り期にあるご利用者に対し、感染症対策を講じながらの面会を個別に実施してまいりました。

そのような状況から概ね3ヶ月に1度、ご利用者のご様子が分かる写真等を全ご家族へ送付させていただきました。

次年度は、特に「ご利用者の心身の状況が一番大切」を職員一同共有し、少しでもコロナ前の状況となれるよう努めてまいります。

### 一年間の主な行事等

- 4月 春のお茶会 誕生日会  
春の園芸（プランターに花の苗を植える。）
- 5月 夏に向けて野菜作り（ミニトマト・きゅうり・ゴーヤ）  
お散歩レクリエーション お茶会
- 6月 梅シロップ作り
- 7月 七夕レクリエーション  
コロナウイルス感染症発生のため自粛
- 8月 //
- 9月 疥癬発生のため自粛  
敬老会
- 10月 コロナウイルス感染症発生のため自粛
- 11月 （第22回）長生苑祭り
- 12月 餅つき大会 クリスマス会  
1月 初詣（苑内）  
2月 バレンタインデー  
節分豆まき

## 稼働状況

### ○介護度割合

R3年度	4. 35
R4年度	4. 45
R5年度	4. 57

### ○稼働率

	目標	実績	差異
特養	89.0%	92.3%	3.3
S S	70.0%	87.0%	17.0

### ○特養入退所経過

	退所者		入所者	
	性別(介護度)	退所日	性別(介護度)	入所日
4月	女性(介護5)	R5.4.24	女性(介護5)	R5.4.17
			女性(介護5)	R5.4.26
5月	女性(介護5)	R5.5.12	女性(介護3)	R5.5.12
			男性(介護4)	R5.5.29
6月	男性(介護5)	R5.6.19	女性(介護4)	R5.6.9
			女性(介護4)	R5.6.29
7月	女性(介護5)	R5.7.4	女性(介護3)	R5.7.4
			女性(介護5)	R5.7.11
			女性(介護5)	R5.7.24
			女性(介護4)	R5.7.25
8月	男性(介護5)	R5.8.31	男性(介護5)	R5.8.10
9月	女性(介護5)	R5.9.1	女性(介護4)	R5.9.21
			女性(介護4)	R5.9.26
10月			男性(介護4)	R5.10.10
			女性(介護4)	R5.10.31
11月	男性(介護5)	R5.11.9		
12月	女性(介護5)	R5.12.7		
	男性(介護3)	R5.12.16		
1月	女性(介護5)	R6.1.9	女性(介護3)	R6.1.16
	女性(介護5)	R6.1.23	女子(介護4)	R6.1.23
	女性(介護5)	R6.1.31	男性(介護3)	R6.1.25
			男性(介護3)	R6.1.30
2月	女性(介護5)	R6.2.1	介護(介護4)	R6.2.16
	女性(介護5)	R6.2.1	介護(介護4)	R6.2.20



	退所者		入所者	
2月	女性(介護5)	R6.2.3		
3月	女性(介護5)	R6.3.2	女性(介護4)	R6.2.26
	女性(介護5)	R6.3.18	女性(介護5)	R6.3.26
	女性(介護4)	R6.3.20		
合計	退苑者総数：18名		入所者総数：23名	

		4月	5月	6月	7月	8月	9月	10月	11月	12月	1月	2月	3月	合計
R5年度	延べ利用者数	1311	1307	1273	1399	1448	1396	1511	1479	1480	1461	1338	1441	16844日
	1日あたり の人数	43.7	42.2	42.4	45.1	46.7	46.5	48.7	49.3	47.7	47.1	47.8	46.5	46.2人
	ベッド稼働率	87.4	84.3	84.9	90.3	93.4	93.1	97.5	98.6	95.5	94.3	95.6	93.0	92.3%

○移動

項目	人数		
	R3	R4	R5
ベッド	3	2	2
車椅子(介助)	27	20	20
車椅子(自立)	3	9	12
自力歩行	2	2	0
介助歩行	4	8	12
合計	39	41	46

○移乗

項目	人数		
	R3	R4	R5
全介助	22	19	15
一部介助	14	19	24
自立	3	4	7
合計	39	41	46

○立位

項目	人数		
	R3	R4	R5
不可	12	12	12
全介助	11	4	5
一部介助	15	23	28
自立	1	2	1
合計	39	41	46

## ○排泄

項目		人数		
		R3	R4	R5
昼	オムツ	21	14	12
	誘導	16	24	32
	自立	2	3	2
合計			41	46
夜	オムツ	27	14	29
	誘導	10	24	16
	自立	2	3	1
合計		39	41	46

## ○入浴

項目	人数		
	R3	R4	R5
特浴	32	33	33
一般浴	7	8	13
合計	39	41	46

## ○食事

摂取方法	人数		
	R3	R4	R5
全面介助	8	9	5
一部介助	14	20	38
自力摂取	16	11	3
PEG	1	1	0
IVH	0	0	0
合計	39	41	46